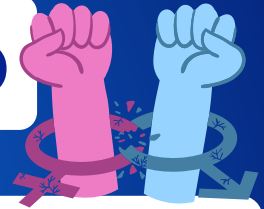




Boletín N°2

Violencias basadas en género



La violencia basada en género VBG es un tipo de violencia que se comete contra las personas, sean de sexo masculino o femenino, afectando principalmente a las mujeres en su integridad física y psicológica, limitando su libertad, denigrando su dignidad humana a través de conductas o situaciones como violencia intrafamiliar, violencia sexual, violencia patrimonial o económica, esclavitud doméstica, amenazas, intimidación y exclusión del sistema social, que las dejan en una posición de inferioridad en el desarrollo de las actividades cotidianas frente a los hombres.

¿Ha sido víctima de algún tipo de violencia por el hecho de ser mujer?

Alcaldía de Armenia

No 9,1% Si 22,4%

Externo

No 66,5% Si 22,4%



¿De cuál de los tipos de violencia ha sido víctima?

Tipos de violencia	Alcaldía de Armenia	Externo
Física	0,4%	11%
Psicológica	0,8%	8%
Sexual	0,2%	3%
Social	0,4%	1%
Económica	0,1%	0,2%
Patrimonial	0%	0,07%



Del 24,4% de mujeres que admitieron haber sido víctimas de violencia, encontramos que:



La violencia física se presenta en mayor porcentaje con un **11,4%**

La violencia psicológica le sigue a la física con un **8,8%**

La violencia sexual se sitúa en tercer lugar con un **3,2%**

La violencia social, económica y patrimonial tan solo alcanzó el **1,77%** del total de agresiones presentadas.

En algunos casos de violencia la mujer no identifica que está siendo violentada, ya que a través de la historia la mujer ha desempeñado tareas familiares que no han sido remuneradas ni tenidas en cuenta como importantes en la sociedad, y se han visto limitados sus derechos sociales, económicos y patrimoniales.

¿cuál es el sexo del agresor?



Alcaldía de Armenia

Hombre 1,8%
Mujer 0,2%

Externo

Hombre 20,9%
Mujer 1,5%



El **22,7%** de las mujeres fue agredida por un hombre. Mientras que el **1,7%** fue atacada por otra mujer.

Estos datos sugieren que la mayoría de las agresiones fueron perpetradas por individuos del género masculino, realizando una intimidación permanente hacia sus víctimas, quienes en algunas ocasiones tienden a minimizar o negar el abuso.

¿Qué parentesco tiene usted con la persona que la agredió?

Resultados alcaldía de Armenia

- Un desconocido 1,0%
- Primo o prima 0,0%
- Pareja sentimental 0,1%
- Madre o padre 0,1%
- Otro 0,1%
- Hermana o hermano 0,0%
- Ex pareja 0,5%
- Amigo/a 0,1%

Resultados Externos

- Un desconocido 4%
- Primo o prima 0,2 %
- Pareja sentimental 3%
- Madre o padre 1%
- Otro 2%
- Hermana o hermano 0,2%
- Ex pareja 10%
- Amigo/a 1%

¿Qué nacionalidad tiene el agresor?

Resultados alcaldía de Armenia

- Ecuatoriana 0,0%
- Venezolana 0,0%
- Colombiana 2%
- Otro 0,0%

Resultados Externos

- Ecuatoriana 0,03%
- Venezolana 1%
- Colombiana 22%
- Otro 0,2%

¿Dónde se presentó la agresión?

Resultados alcaldía de Armenia

- Sitio publico 0,35%
- Salón de clases 0%
- Hogar 1%
- Calle 1%
- Otro 0,2 %

Resultados Externos

- Sitio publico 2%
- Salón de clases 0,5%
- Hogar 15%
- Calle 4%
- Otro 1%



¿Cree que existe una cultura de violencia contra las mujeres en Armenia?

Resultados alcaldía de Armenia

- SI 7%
- NO 4%

Resultados Externos

- SI 60%
- NO 29%

Violencia basada en género

Se evidencia que en la mayoría de los casos estos actos fueron propiciados por parejas sentimentales, ex parejas o familiares e igualmente se presentaron en su mayoría dentro del hogar; esto refleja que los entornos íntimos de estas mujeres que deberían representar mayor seguridad, son los más riesgosos para las mismas.

En un panorama general el mayor porcentaje de mujeres encuestadas percibe que en la ciudad de Armenia hay una cultura de violencia de género, lo cual se ve reflejado en los actos de violencia y quienes los ejecutan que en este caso son en su mayoría ciudadanos colombianos. Haciendo uso de los conocimientos y recursos actuales es importante generar campañas de prevención frente a estos casos de violencia, desde los aspectos psicológicos, sociales y culturales dentro del municipio, así como igualmente promover rutas de atención y reparación adecuadas y dignas frente a estos tipos de violencia. También es importante centrarse en eliminar las barreras culturales que puedan frenar el desarrollo social, educativo y laboral de estas mujeres en su contexto actual.

¿Denuncio ante la justicia al agresor?

Resultados alcaldía de Armenia

- SI 0,2%
- NO 1,8%

Resultados Externos

- SI 6,7%
- NO 16%



Si la respuesta es **No**, responda
¿Cuales son las causas?

Resultados alcaldía de Armenia

- Aislamiento Social:0,1%
- Creencia de que no se tomara en serio su denuncia: 1%
- Dependencia económica: 0,1%
- Desconocimiento de los recursos disponibles:0,1%
- Falta de confianza en las autoridades:1%
- Miedo a represalias: 0,2%
- Vergüenza o Culpa: 0,1%

Resultado Externo

- Aislamiento Social:0,3%
- Creencia de que no se tomara en serio su denuncia: 5%
- Dependencia económica: 1%
- Desconocimiento de los recursos disponibles:2%
- Falta de confianza en las autoridades:2%
- Miedo a represalias: 4%
- Vergüenza o Culpa:1%

